



2017

一般社団法人 福岡県建築士事務所協会

TEL:092-473-7673 FAX:092-473-7278

http://www.f-aa.jp E-mail : info@f-aa.jp

## 目次 -Contents-

1	建築士事務所キャンペーン2016概要	..... 2
2	福岡県内高等学校生並びに専門学校生による 建築設計競技 結果報告	..... 3
3	会議のご報告	..... 9
4	平成28年度 日事連九州・沖縄ブロック協議会第1回会長会議報告	...13
5	九州ブロック設計3団体懇談会のご報告	.....14
6	各支部・地域会よりお知らせ	.....15
7	会 員 動 静	.....21
8	役員さんの徒然雑記	.....22
9	事務局より	.....25

# 1

## 建築士事務所キャンペーン2016 概要

平成28年11月18日(金)、平成28年度建築士事務所キャンペーンが開催されました

第一部では二村 和幸 氏を講師にお呼びして「数寄の心 ーみる・見る・観る・自然・風景・風・流れ・寸法・本物 ー」と題した基調講演、第二部では「福岡県内の高校生並びに専門学校生による建築設計競技表彰」を開催しました。基調講演には70名、表彰式には95名の参加を得て成功裏に終了することができました。また別会場にて行いました建築設計競技作品の展示会では、計485名もの方に足を運んでいただきました。ご協力頂きました方々、またお越し頂きました皆さまに厚くお礼を申し上げます。

### 基調講演



#### 基調講演

数寄の心 ーみる・見る・観る・自然・風景・風・流れ・寸法・本物 ー

#### 場所

大牟田商工会議所3Fホール

#### 講師・パネラー

二村 和幸 氏(二村建築研究所 代表)

#### 参加人数

70名

### 建築設計競技表彰



#### 場所

大牟田商工会議所3Fホール

《 県知事賞受賞者名 》

- 高等学校の部 福岡工業高等学校 2年 俵坂 晏花
- 専門学校の部 福岡デザイン専門学校 1年 内山 直紀

#### 参加人数

95名

### キャンペーンを終えて

今年度の「平成28年度建築士事務所キャンペーン」はここ福岡県南部の大牟田支部を当番支部として実施された。実は当番支部といえどもかつてはこのキャンペーン開催を再三に亘り断ってきたいきさつがある。何故かという、開催に向けての「準備」と「規模」が果たして当支部の幹事5~6名程度で実現可能だろうかという危惧があったからだ。又「基調講演」の講師人選については皆目見当が付かなかった…。今年1月の「常任理事会」で大牟田支部の指名を告げられた時は気の引き締まる思いがした。

実は講師に「二村和幸氏」を選定した事については一寸したいいきさつがあった。

今年5月の連休に二村氏から電話を頂いた。彼とは昭和53年に「アメリカ現代建築視察4週間旅行」を共にして以来、現在迄国内外の建物見学や京都・福岡の飲み屋をハシゴする間柄。又彼の事務所開設の時は「安藤忠雄氏」や大阪・京都の建築家を紹介して頂いたりもした。その二村氏からの電話が彼に講師を依頼するキッカケだった訳だ。

現代建築が雑誌や都市を席卷する昨今に「茶室」や「和風建築」等の講演が会場の人々にマッチするのかなど不安に思ったが、会場は静寂に包まれたまま終わってしまった。

やはり和風建築は「静寂を以って坐す」の精神なのであろうか。

【大牟田支部 高巢 光男】

## 福岡県内高等学校生並びに専門学校生による 建築設計競技 結果報告

平成28年度 福岡県内の高等学校生並びに専門学校生による建築設計競技が開催されました。

今年度は高等学校の部5校より計36点、専門学校部の部5校より計88点のご応募を頂き、審査会にて選ばれた知事賞、他入賞者の表彰式が11月18日に大牟田商工会議所3Fホールにて行われました。また11月14日～18日は大牟田商工会議所1Fロビーにて、11月21日～25日は福岡市役所1階市民ロビーにおいて作品の展示会が開催されました。

### 経 過

平成28年	4月28日	関係校へ課題を通知、応募期限を9月30日とする
	9月30日	提出校、高等学校の部5校36点、専門学校部の部5校88点
	10月14日	福岡建設会館において、13時30分より審査会を行い各賞決定
	11月18日	大牟田商工会議所3階ホールにおいて表彰式開催
	11月14日～11月18日	大牟田商工会議所1階ロビーにおいて作品展示会開催
	11月21日～11月25日	福岡市役所1階市民ロビーにおいて作品展示会開催

### 審査委員名

- 鮎川透(公社)日本建築家協会九州支部幹事
- 福岡県建築都市部長
- 福岡県教育長
- 北九州市建築都市局長
- 福岡市住宅都市局長
- (一財)福岡県建築住宅センター理事長
- (公社)福岡県建築士会長
- (公社)日本建築家協会九州支部長
- (一社)福岡県建築士事務所協会

### 協 賛

- (一財)福岡県建築住宅センター

### 後 援

- 福岡県
- 福岡県教育委員会
- 北九州市
- 福岡市
- (公社)福岡県建築士会
- (公社)日本建築家協会九州支部

### 参加者の皆さまへの御礼

今回の課題は地域商店街で、まちのイメージを自由に想定し計画していくことを求めた難しい課題でしたが、応募いただいた作品は、担当の先生の熱意あるご指導と学生の皆さんが必死になって考え抜き取り組まれた結果として、個性豊かな力作が多く見受けられました。

今年度は参加校も増加し、専門学校部の部においては昨年の倍の学生の応募を頂き、また素晴らしい作品が多く選考にも時間を費やし、審査委員の皆様も各賞の選定には悩まれましたが、厳選な審査のうえ入選作品を決定いたしました。

なお、今年度より当設計競技の質の向上を目的に各賞を見直すことといたしました。これにより各賞の重みが今まで以上に増し受賞者の喜びも倍増することに繋がればと思います。また個人だけではなく学校単位でも建築設計技術の向上を図ることを目的に10年ぶりに団体賞を復活することといたしました。次年度は団体賞受賞も目標に取り組んでいただければと思います。

今回応募いただいた学生の皆さんにはこの建築設計競技の経験を活かし、今後も建築設計の道にすすみご活躍いただくことを願っています。

最後に、今年度より審査委員長を務めていただくことになり課題の作成、審査及び講評を作成いただいた鮎川先生をはじめ、関係諸庁、各団体のご協力に心より御礼申し上げます。

最後に、今年は前半を大牟田商工会議所、後半を福岡市役所1階ロビーと場所を変えて2回に分けて11月25日まで優秀作品の展示を行っております。是非ご覧いただきますようご案内申し上げます。

一般社団法人 福岡県建築士事務所協会 教育・研修委員会  
委員長 田中 浩

平成28年度 課題

『地域商店街に建つ店舗併用住宅』

計画趣旨

地方都市において地域商店街の衰退が社会問題になっています。郊外立地の大型ショッピングセンターとの競争で劣勢に立っていることはもちろんですが、一方でまちの中心部に住む人の減少が賑わいを低下させている要因とも言われています。生活をするのに不便だから郊外へ引っ越す、居住者が減ってくると商業活動に支障が出る、という悪循環を絶つための方策の一つとして店舗併用住宅を計画します。商店の経営者が店の2階に住み、大型店とは差別化した対面販売による元気な商店街にすると共に、居住者はお客様にもなります。商店街の活性化に寄与する店舗と、経営する家族が住む住宅が一体となった店舗併用住宅の計画を求めます。まちのイメージを自由に発想して敷地周辺とともに業種や家族構成、住居専用玄関の有無等は自由に想定して下さい。

計画条件

- 1) 敷地
  - 面積……………204㎡(間口12m×奥行き17m)
  - 用途地域……………商業施設(80/400)
  - 接道条件……………前面道路W8m(10時～20時時間帯車両進入禁止)脇道4m
  - その他……………上下水道完備及び給電は前面道路から。駐車場は敷地外に想定。前面道路と計画地の高低差なし。
- 2) 建物
  - 用途……………店舗併用住宅(業種及び家族構成を設定)
  - 面積……………建築面積及び延べ床面積は定めない
  - 構造……………木造2階建て 最高高さ13m
  - 留意点……………コンセプトを明確に設定すること その他法規制は適用しない
- 3) 提出図面
  - 用紙……………当協会配布のケント紙(B2サイズ)1枚を使用し、横書きとする。
  - 提出内容……………・課題にふさわしいタイトルを付けると共に設計コンセプトを明確に表記する
    - ・配置図(1/300)・平面図(1/100)・立面図(1/100)・断面図(1/100)
    - ・外観パース
    - (通り側から見たアングル等コンセプトが分かるよう)
  - 条件……………必ず手書きとする。CGは不可、模型写真の添付は自由、着色は自由。図面には必ず面積表、方位、縮尺、寸法及び寸法引出し線、室名を正しく記入すること。

応募校と  
応募数

有明工業高等専門学校(1年～3年)	作品数	18点
浮羽工業高等学校	"	7点
戸畑工業高等学校	"	1点
博多工業高等学校	"	6点
福岡工業高等学校	"	4点
計 5校		36点

個人賞

《個人賞》	● 知事賞	福岡工業高等学校	2年	俵坂 晏花
	● 福岡県教育委員会賞	浮羽工業高等学校	3年	宮本 邑磨
	● (一財)福岡県建築住宅センター理事長賞	浮羽工業高等学校	3年	深野 瑠星
	● 会長賞	浮羽工業高等学校	3年	倉富 拓海
	● (公社)福岡県建築士会会長賞	浮羽工業高等学校	3年	稲積隆太郎
	● (公社)日本建築家協会九州支部支部長賞	浮羽工業高等学校	3年	山口 響生
	● 優秀賞	福岡工業高等学校	2年	古賀 智帆
	● "	福岡工業高等学校	2年	後藤 華琳
	● 佳作	浮羽工業高等学校	3年	中島 晴信
	● "	博多工業高等学校	3年	池澤 一世
	● "	博多工業高等学校	3年	岡澤 葉太
	● 奨励賞	戸畑工業高等学校	3年	池田 翔哉
	● "	有明工業高等専門学校	3年	東 大輝 (敬称略/順不同)

《団体賞》 浮羽工業高等学校

# 平成28年度 建築設計競技 専門学校 の 部

## 平成28年度 課題

## 『地域商店街に建つカフェがあるギャラリー』

### 計画趣旨

地方都市において地域商店街の衰退が社会問題になっています。郊外立地の大型ショッピングセンターとの販売競争や車依存の拡大による劣勢に立っていることはもちろんですが、商店街そのものの魅了欠如も指摘されています。そのような問題に対する方策の一つとして集客施設となるべく、カフェがあるギャラリーを計画し商店街の活性化を目指します。周辺敷地の業種等まちのイメージを自由に発想して、商店街の角地という立地を活かしてまちのシンボルにもなるように、しかも入りやすくお客さんが集まる拠点施設を計画して下さい。

### 計画条件

- 1) 敷地
  - 面積……………195㎡（間口7.5m×奥行き26m）
  - 用途地域……………商業施設（80/400）
  - 接道条件……………前面道路W8m（10時～20時時間帯車両進入禁止）脇道6m
  - その他……………上下水道完備及び給電は前面道路及び脇道から可。駐車場は敷地外に想定。前面道路と計画地の高低差なし。
- 2) 建物
  - 用途……………店舗等
  - 面積……………建築面積及び延べ床面積は定めない
  - 構造……………自由（3階建て以下 最高高さ13m以下）
  - 留意点……………コンセプトを明確に設定すること その他法規制は適用しない。
- 3) 提出図面
  - 用紙……………当協会配布のケント紙（B2サイズ）1枚を使用し、横書きとする。
  - 提出内容……………・課題にふさわしいタイトルを付けると共に設計コンセプトを明確に表記する
    - ・配置図（1/300）・平面図（1/100）・立面図（1/100）・断面図（1/100）
    - ・外観パース
 （通り側から見たアングル等コンセプトが分かるよう）
  - 条件……………CGは可、模型写真の添付は自由、着色は自由。
    - 図面には必ず面積表、方位、縮尺、寸法及び寸法引出し線、室名を正しく記入すること。

### 応募校と 応募数

麻生建築&デザイン専門学校	作品数	47点
有明工業高等専門学校（4年～5年）	〃	2点
九州職業能力開発大学校	〃	7点
福岡建設専門学校	〃	23点
福岡デザイン専門学校	〃	9点
計 5校		88点

### 個人賞

《個人賞》	● 知事賞	福岡デザイン専門学校	1年	内山 直紀	
	● 福岡県教育委員会賞	麻生建築&デザイン専門学校	1年	田邊 聡	
	● (一財)福岡県建築住宅センター理事長賞	麻生建築&デザイン専門学校	2年	村上 雅成	
	● 会長賞	福岡デザイン専門学校	1年	伊藤 厚	
	● (公社)福岡県建築士会会長賞	麻生建築&デザイン専門学校	2年	古川 浩由	
	● (公社)日本建築家協会九州支部支部長賞	福岡デザイン専門学校	3年	上野 佳	
	● 優秀賞	麻生建築&デザイン専門学校	1年	竹内 彩乃	
	〃	麻生建築&デザイン専門学校	1年	峠 智之	
	〃	福岡デザイン専門学校	2年	小川 澄華	
	● 佳作	麻生建築&デザイン専門学校	2年	富永 愛香	
	〃	麻生建築&デザイン専門学校	1年	入門 宏樹	
	〃	福岡デザイン専門学校	3年	南 真由	
	〃	福岡デザイン専門学校	1年	吉元 菜月	
	● 奨励賞	有明工業高等専門学校	5年	古賀 涼華	
	〃	福岡建設専門学校	2年	佐藤 啓太	
	〃	九州職業能力開発大学校	2年	永嶋 雅樹	
	《団体賞》	麻生建築&デザイン専門学校			(敬称略/順不同)

■ 高等学校の部 課題

『地域商店街に建つ店舗併用住宅』

■ 専門学校の部 課題

『地域商店街に建つカフェがあるギャラリー』

どうしたら地域商店街の衰退に歯止めがかけられるか…。これは全国の地方都市が抱えている普遍的なテーマだ。今回はそのような背景の中で、「商店街に住む」ということと「人を集める魅力を創る」の二つを課題として高等学校と専門学校の皆さんに提案を求めた。

このような課題に取り組むにあたりまず意識してもらいたかった点は、敷地の中だけではなく隣接敷地さらに周辺地域までも考えながら、計画対象地の設計に取り組むということだ。建築設計は敷地の中に閉じこもらず、まちに目を向ける視野の広さが設計者に求められている。その点では高等学校の部で統一した商店街の景観を前提とした提案や、隣地と一体的に計画するという提案が何点ずつも見られたが、これは先生がたのご指導の成果であるとともにそれに答えた生徒達の努力を評価したい。同様に、プレゼンテーションの表現力や密度についてもご指導とともに努力の成果が感じられた作品も多く見られた。

次に意識してもらいたかったのは敷地条件。敷地の寸法はもちろん方位や接道条件だが、今回重視したのは高等学校も専門学校とも角地だということを計画にどのように反映するかという点だ。高等学校の部では、店の顔と住居の玄関を接道している二面の道路を使い分けて整理するという解答は多くの提案でなされていた。専門学校の部では、魅力づくりの視点で見たときの角地の使い方や処理をどのようにしているかという点においては、提案の方向がいくつかに分かれた。

そのような留意点とは異なる視点からアプローチした作品でも、それを超える夢のある提案が評価される作品も見られ、多様性を感じられたことも評価したい。私たちの問いに答えていただき、提案を寄せていただいた生徒の皆さんとご指導いただいた先生がたに厚く御礼を申し上げます。

高等学校の部 総評

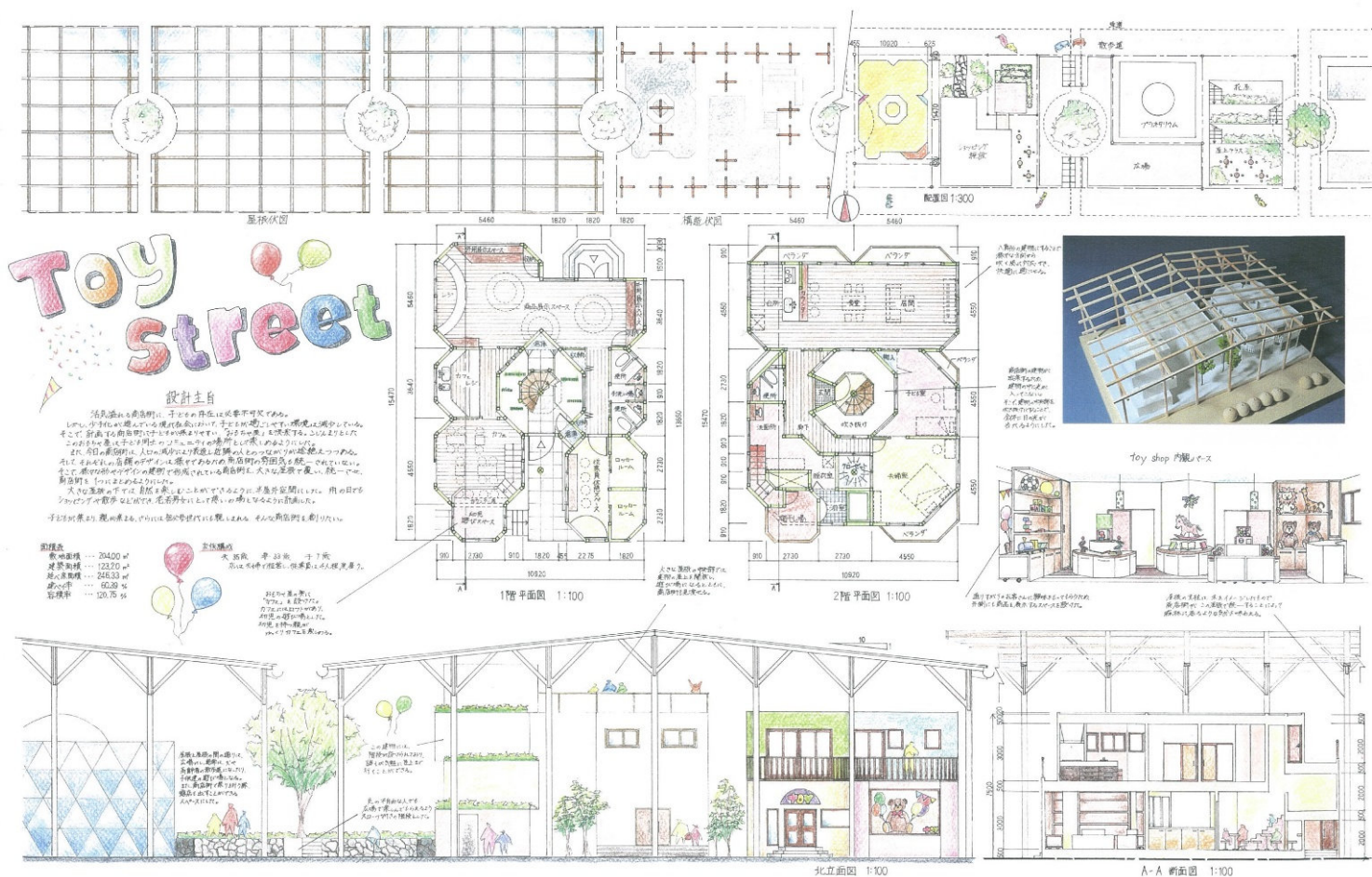
課題の店舗併用住宅という機能的からして店舗の顔と住宅の玄関をどのように整理して計画するかが、まず超えなければならないハードル。その上で商店街の中でどのようなお店を作りますか？ というさらなるハードルがあるという少し難しい課題設定であったかもしれない。しかし、提出された提案は見事にそれをクリアしたものが多く見られた。その一方一部の作品では、敷地境界の表記が無いなど、周辺環境との関係への配慮が読み取れないものも見られた。しかし、まちなみの視点で商店街の統一イメージや隣接敷地と一体的に計画するいくつかの提案もあり、広い視野を持った計画を体験するというご指導のたまものであると評価したい。

専門学校の部 総評

課題で設定された用途が店舗とギャラリーという計画の自由度の幅が広いためか、のびのびと造形力を発揮した力作も見られて審査が難しく感じられた。明確なコンセプトによる密度高いプレゼンテーション技術は、このようなコンペには不可欠な条件ですが見事にものにした多くの作品があった。求められたシンボル性とともに入階への視線や人の誘導への配慮、さらには角地という立地を活かした提案は高く評価された。また構造計画を形態に重ね合わせたレベルの高い提案も見られて、ご指導いただいた先生方のご努力にも敬意を払いたいと思う。

知事賞

福岡工業高等学校 2年 俵坂 晏花

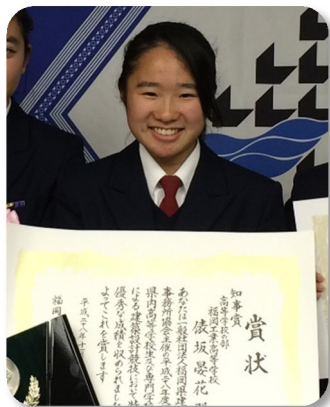


講評

商店街にもたらず活気のある子どもに設定した提案、おもちゃのまち「Toy Street」。木造の大屋根の下、屋外や屋内その間の半屋外など多様で楽しい場を創りだしている。その表現は密度の高いカラフルなドローイングで、提案者の熱意が感じられる秀作である。

受賞者コメント

この度、県知事賞という名誉ある賞をいただきとても嬉しく思っています。設計するにあたって、建物に求められていることは何かを考えることが非常に難しかったです。これから社会に出て仕事をしていく上で、相手が求めているものを考え、表現していく力が必要になってきます。そんな力を日頃から身につけていきたいです。



福岡工業高等学校 建築科2年 俵坂 晏花

# 受賞作品紹介

## — 専門学校の一部 —

### 知事賞

福岡デザイン専門学校 1年 内山 直紀

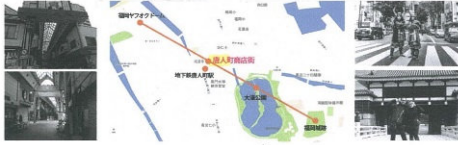
### 生きる力を与えた 藤の花

「藤巴(ふじともえ)」  
15年程、歴史ある藤巴は、鶴岡島にそびえた伊丹城主兼本町奉行  
邸の跡に建てられ、因襲の重なり、誰もささない  
洞窟のような土牢に閉ざされ、一帯は上層階級にのみ開放された。  
心算計算を得意とした御奉行の御座りから、見えない  
藤の花で、生きる力を与えてくれた藤の邸を想いとして、以後、  
自らの邸として用いるようになったといわれています。



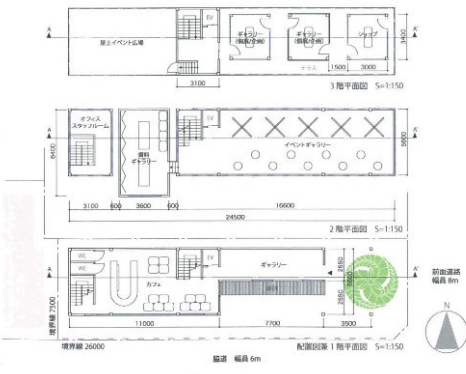
#### ロケーション

福岡市中央区唐人町にある「唐人町商店街」。  
唐人町商店街は約400年前に非田津路街道に生まれた街々が起源とされる  
歴史のある商店街である。  
しかし、現在、アーケードの老朽化や若者離れが進み、少しずつ衰退し始  
めているように思う。  
近くには福岡を代表する公園の大濠公園や福岡県緑地の舞鶴公園、福岡ヤフ  
ォドームなどがあり、好む地な商店街であるからこそ、更なる活性化を取り  
戻したい。



#### ターゲット&キャプチャー

大濠公園や福岡城跡、福岡ヤフオドームは、多くの観光客が訪れる観光スポットである。  
周辺では、アジアからの観光客が益々増え続け、2019年は200万人を突破した。  
福岡城跡、大濠公園、地下鉄唐人町駅、唐人町商店街、福岡ヤフオドームは、ほぼ直線上に  
位置し、唐人町商店街を観光地遊りの一つの拠点に取り入れられるよう計画する。  
また最近、日本の歴史、特に戦国時代の史跡を巡る外国人観光客が増加していることを受け、  
今回は天守閣の設計図がなく復元が難しいため再建されている福岡城天守閣が復元され  
ることを期待して、黒田藩時代につづる様々な業務をギャラリーの計画に取り入れる。

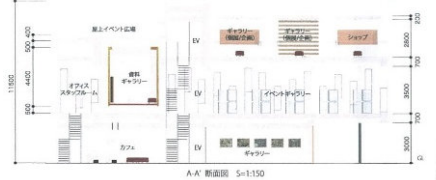


#### 外観デザイン

歴史と熱い作り出すため、進軍の旗をモチーフに全体を眺み立て、外国人観光客にも喜ばれるよう、  
和風の職と近代的なデザインを融合させた。想は作り型、跡はささるを並べ並べの空模様をガラス、  
玉砂利の水面に空模様の芝生、欄干に藤の花を表現天井模様、そして、美しい藤の花の形が全体を彩る。  
また、力強く舞き舞く、藤巴が商店街のシンボルとして目につく。

#### 平面プラン

- 1階は、ギャラリーを通り、唐がカフェになっており、縁側に座りながらカフェを楽しむことのできるスペース。
- 2階は、黒田城や出陣に開かれた町に開かれた戦国時代や江戸時代に関わりあつた人物の歴史をカフェを楽しむながら  
観望することのできる高層階級ギャラリーとその人物たちが生きた月に合わせたイベントを行ったり、若者の  
歴史を巡るためのアニメーション、ゲームなどを体験したイベントを行うスペースギャラリー。
- 3階は、個展や地域社会との連携を考え、未成年を対象とした絵画展など企画展を行うスペースとショップ。



### 講評

具体的な場所に敷地を設定し、そこにまつわる歴史を背景にバランスよく構成された秀作である。ランドマーク性を家紋という形態と歴史の両義性に託し、水平ラインを基本として変化ある立面の処理や角地の特性を生かした平面計画等、計画力の高さを感ぜさせる。



### 受賞者コメント

知事賞という名誉ある賞を頂き大変喜んでおります。今回の設計を通し、設定地域の現状・取り組みを知り、本当に求められているモノは何かを多面的に検討しながら、どう魅力のあるモノにするのか、核心をとらえる難しさを経験できたことが大きな収穫でした。今後も学んだことを活かし、物事を深く掘り下げた新しい発想による設計を心掛けていきます。

福岡デザイン専門学校 1年 内山 直紀



# 3

## 会議のご報告

### 平成28年度 第9回常任理事会報告

日時 平成28年11月8日(火)15:00~17:00

会場 一般社団法人福岡県建築士事務所協会 事務局

出席者 会長、副会長、常任理事、事務長10名参加

#### 議題

##### 1. 協議事項

- ①平成28年度建築士事務所キャンペーン開催について
- ②平成28年熊本地震への対応について
  - ・10月25日熊本会・日事連建築復興支援センターに関する意見交換会報告
  - ・熊本市木造住宅の一般耐震診断への対応について
- ③九州・沖縄設計三団体懇談会開催について
- ④九州・沖縄ブロック協議会第1回会長会議について
  - ・各単位会からの提案議題への回答について
  - ・当日の説明担当者について
- ⑤東京会青年部会北九州研修への対応について
- ⑥第2回女性部会会合開催について
- ⑦「実務者のための設計・監理契約書講習会」開催協力依頼への対応について
- ⑧法定講習実施結果・実施計画について
- ⑨福岡県内高等学校生並びに専門学校生による建築設計競技の審査結果について
- ⑩会誌「日事連」執筆者選定のお願いへの対応について
  - ・平成29年1月号掲載「新年の初夢」(仮)の寄稿のお願い
  - ・平成29年1月号の特集掲載「洋館探訪」の寄稿のお願い
- ⑪パート職員の有給休暇について
- ⑫職員冬季賞与の支払いについて
- ⑬建築士事務所企業年金基金の発足について
- ⑭平成28年度福岡市林業振興研修大会への参加について
- ⑮平成29年年賀広告の掲載について
- ⑯会員の還暦、古希、喜寿、米寿、白寿のお祝いについて

##### 2. 報告事項

- ①第28回住生活月間功労者住宅局長感謝状の決定について
- ②正会員平成28年秋の褒章受章者報告
- ③指定事務所登録機関関係報告
- ④第1回教育・研修委員会開催報告
- ⑤第1回住宅委員会開催報告
- ⑥顧問弁護士相談件数報告
- ⑦日事連及び九州・沖縄ブロック協議会関係報告
  - ・日事連全国会長会議開催について

# 平成28年度 第10回常任理事会報告

日時 平成28年12月13日(火)13:30~15:15

会場 一般社団法人福岡県建築士事務所協会 事務局

出席者 会長、副会長、常任理事、支部長、事務長10名参加

## 議題

### 1. 協議事項

- ①第5回理事会の進行、説明担当者、議題の確認
- ②福岡市確認申請の手引き発行について
- ③平成29年秋の叙勲候補者、褒章候補者、建設事業関係功労者表彰候補者選考委員会の立上げについて
- ④福岡県知事指定講習「開設者・管理建築士等のための建築士事務所の管理研修会」開催について
  - ・講師について
  - ・地域編のテーマ、講師について
- ⑤国土交通省における多世帯同居改修工事に係る所得税の税額控除制度の利用状況等に関する調査の実施について(協力依頼)
- ⑥平成28年度日事政研寄付金の納入について
- ⑦関係団体新年賀詞交歓会出席者について
- ⑧会誌「日事連」平成29年2月号の特集掲載「屋根の魅力」の寄稿のお願い
- ⑨会計士事務所との特定個人情報等の取扱いに関する覚書の締結について
- ⑩職員の建築士事務所企業年金基金への加入について
- ⑪事務局冬期休暇について  
平成28年12月29日(木)~平成29年1月4日(水)

### 2. その他

- ①新年挨拶廻り日程について

# 平成28年度 第5回理事会報告

日時 平成28年12月13日（火）15:30～17:00

会場 福岡建設会館7階702会議室

出席者 理事会構成者数19名、出席者数14名

## 議 題

### 1. 審議事項

- ①新入会員の承認、退会会員の報告(理事会決議事項)
- ②熊本会への支援について
- ③中間監査報告 ・中間会計状況について

### 2. 報告事項

#### 県本部関係報告

- ①平成28年熊本地震への対応について
  - ・熊本会との打合せ報告
  - ・熊本市における木造住宅の一般耐震診断への対応について
- ②建築士事務所キャンペーン開催報告
- ③組織改革検討委員会報告
- ④創立40周年記念事業について
- ⑤女性部会見学・研修会開催について
- ⑥東京会青年部会との交流会開催報告
- ⑦法定講習実施報告・実施計画について
- ⑧福岡県知事指定講習「開設者・管理建築士等のための建築士事務所の管理研修会」開催について
- ⑨実務者のための設計・監理契約書講習会の開催について
- ⑩福岡市 確認申請の手引き発行について
- ⑪建築福岡「Quarterly」役員さんの徒然雑記への寄稿スケジュール
- ⑫平成28年度見学・研修ツアー実施について
- ⑬指定事務所登録機関関係報告
- ⑭年間スケジュール
- ⑮支部、地域会報告

#### 日事連及び九州・沖縄ブロック協議会関係報告

- ①九州設計三団体懇談会開催報告
- ②九州・沖縄ブロック協議会第1回会長会議開催報告
- ③建築士事務所全国会長会議開催報告

### 3. その他

- ①次回理事会開催日程について
- ②福岡県建築士事務所政経研究会活動報告

# 平成28年度 第11回常任理事会報告

日時 平成29年1月6日(金)13:00～15:00

会場 グランドハイアット福岡2階 ドローイングループ

出席者 会長、副会長、常任理事、事務長9名参加

## 議題

### 1. 協議事項

- ①平成29年秋の叙勲候補者及び褒章候補者の推薦について
- ②平成29年建設事業関係功労者表彰候補者の推薦について
- ③平成29年度通常総会、キャンペーンの担当、日程、会場について
- ④平成28・29年度会員名簿発行について
- ⑤次回組織改革検討委員会に向けての資料づくりについて
  - ・会員増強について
  - ・創立40周年記念事業について
- ⑥熊本市戸建木造住宅一般耐震診断事業について
  - ・技術委員会熊本木造耐震分科会立上げについて
  - ・耐震診断ソフトの購入について
- ⑦福岡県知事指定講習「開設者・管理建築士等のための建築士事務所の管理研修会」開催について
  - ・日程について
  - ・受講料について
  - ・実務編「Ⅱ.建築士事務所のリスク」の講師について
- ⑧平成28年度教育・研修委員会研修ツアーの開催について
- ⑨平成28年度新入会員オリエンテーションの実施について
- ⑩日事連からのアンケートへの回答協力依頼について
  - ・都道府県における工事監理費の部分払いについて
  - ・日本建築士事務所全国大会の隔年開催について
  - ・平成29年度共同要望項目について
- ⑪会誌「日事連」平成29年3月号の特集掲載『建築とモニュメント』への寄稿のお願い
- ⑫九州・沖縄ブロック協議会第2回会長会議開催について
  - ・福岡会出席者について
  - ・福岡会提案議題について
- ⑬職員の建築士事務所企業年金基金への加入について
- ⑭平成28年度日事政研寄付金の納入について
- ⑮自民党党員の継続に関するお願いについて
- ⑯その他

### 2. 報告事項

- ①管理建築士講習に係る経費配分と開催回数の増加について
- ②その他

### 3. その他

- ①次回会議日程
  - ・2月常任理事会 平成29年2月9日(火)14時00分～ 事務局
  - ・組織改革検討委員会 平成29年2月9日(火)16時15分～ 事務局

## 4

# 平成28年度 日事連九州・沖縄ブロック協議会 第1回会長会議報告

1. 日 時 平成28年11月30日(水)午後2時30分～午後5時00分  
 2. 会 場 福岡建設会館702会議室  
 3. 出席者 【福岡会】岩本 会長、西 副会長、早田 副会長、藤本 副会長、小西 事務長  
 【佐賀会】2名、【長崎会】2名、【熊本会】2名、【大分会】1名、  
 【宮崎会】2名、【鹿児島会】1名、【沖縄会】1名



4. 議 事
1. ●平成28年度熊本地震に対する対応について 【福岡会】  
 ●熊本地震において事務所協会の対応について 【佐賀会】  
 ●木造住宅の耐震診断業務への支援について 【熊本会】
  2. ●建築士事務所全国大会の九州ブロック担当における主管単位会について 【福岡会】
  3. ●第1回会長会議の開催について 【福岡会】
  4. ●九州・沖縄設計三団体懇談会について 【福岡会】
  5. ●準会員制度の創設について 【福岡会】
  6. ●就業規則について 【福岡会】
  7. ●事務所登録の費用について 【佐賀会】  
 ●「設計等の業務に関する報告書」及び建築士事務所登録の変更における手数料について 【長崎会】  
 ●建築士事務所登録手数料の値上げについて、九州・沖縄ブロック協議会として、各県に要望していただきたい。 【熊本会】
  8. ●民間施設耐震診断及び耐震改修の普及促進について 【長崎会】
  9. ●既存建築物長寿命化について 【長崎会】
  10. ●設計事務所団体への加入を義務づける「強制会」について 【長崎会】
  11. ●最低制限価格について 【熊本会】
  12. ●開設者・管理建築士のための建築士事務所の管理研修会について 【大分会】
  13. ●日事連への要望について 【鹿児島会】
  14. ●被災住宅の被害認定調査等に係る地方自治体との協定について 【沖縄会】
  15. ●CSR（社会貢献、人材育成活動等）の実施状況について 【沖縄会】

## 平成28年度 日事連九州・沖縄ブロック協議会 第1回会長会議懇親会

1. 日 時 :平成28年11月30日(水)  
午後5時30分～午後8時00分  
 2. 会 場 :「菜な」KITTE博多9階  
 3. 出席者 :14名



# 5

## 九州ブロック設計3団体懇談会のご報告

1. 日 時 平成28年11月12日(土) 14:00 ~ 17:00

2. 会 場 ANAクラウンプラザホテル福岡 3階 ロータス(福岡市博多区博多駅前3-3-3)

3. 出席者 (公社)日本建築士会連合会、(一社)日本建築士事務所協会連合会、(公社)日本建築家協会  
(一社)日本建築構造技術者協会、(公社)日本建築積算協会の各単位会、九州支部、地域会の24団体より36名参加

### 4. 次 第

- 1. 挨拶
  - ・今回世話役の(一社)福岡県建築士事務所協会の岩本会長より、九州ブロック設計団体懇談会立上げまでの経緯、準備会議の報告、懇談会の主旨、本日のスケジュール等の説明がなされた。
- 2. 出席者紹介
- 3. セミナー
  - ① 「新制度の補助金を活用した事業所内保育所」
  - ② 「災害時の協力体制について」
- 4. 懇談会
  - ① 「平成28年熊本地震への対応について」
    - ・応急危険度判定士の把握と整理について
    - ・各会の震災支援事業の取り組みについて
    - ・災害時のボランティア活動と業務のあり方について
  - ② 「今後の懇談会の開催方針について」
    - A. 名称 …………… 九州ブロック設計団体懇談会
    - B. 構成団体 …………… 九州地区各県の建築士会、建築士事務所協会、JIA、及びJSCA九州支部、積算協会九州支部で参加を希望する団体。
    - C. 主旨 …………… 議決は行わず、設計活動や団体活動に関する諸問題について意見交換、情報交換を行う懇談会とする。
    - D. 開催 …………… 1年に1回9月~11月に開催する例会と必要に応じて開催する臨時会議とする。
    - E. 開催場所 …………… 例会は費用がかからず交通の便が良い福岡市で開催。臨時会議はその都度検討する。
    - F. 議長等 …………… 各県1年交代の持ち回りとし、議長、副議長、書記を担当する団体については各県協議のうえ決めていただく。
    - G. 事務局 …………… 例会を福岡県で開催するため、(一社)福岡県建築士事務所協会、(公社)福岡建築士会、(公社)日本建築家協会九州支部で相談のうえ担当を決める。
    - H. 費用 …………… 参加いただく団体の交通費については各団体の負担とし、会場費等会議にかかる費用についても負担いただく。
    - I. その他 …………… 基本は年1回の例会とし、その他問題等が発生したら電話連絡や部分的に集まり対応していき、構成する団体で力を合わせ、業界の発展や災害時の協力体制の構築に繋げていく。

## 北九州支部からのお知らせ

## 10月の行事

平成28年度の北九州市内の小学生を対象とした第15回児童絵画展の審査会・表彰式が開催されたことを報告いたします。37校699点の応募があり、10月4日(火)に戸畑生涯学習センターにおいて審査会、10月22日(土)にウェルとばた多目的ホールにて表彰式が開催されました。

冠賞6点金銀銅佳作合わせて60点が選ばれました。表彰式には北九州市建築都市局の皆様はじめ、各団体の代表者及び表彰される児童の家族の出席のもと200名を超える盛大な表彰式となりました。

支部長はじめお手伝いをいただいた会員の皆様、ありがとうございました。



## 11月定例幹事会 議事録及び報告

**日 時** 平成28年11月9日(水)17時～19時 **場 所** 戸畑生涯学習センター  
**参加者** 久松、高崎、林、小野、服巻、久保、山口、佐竹、望月、江崎、藤本

### ▶ 支部長あいさつ

### ▶ 議事 1. 研修旅行について

- 日時：平成28年11月20(日)  
場所：1 基準法以前、旧耐震、新耐震の建築物が混在している熊本城  
2 熊本特産の赤酒醸造元：瑞鷹(株) (明治～大正～昭和の建物)

#### 報告

福岡県建築士事務所協会北九州支部では、熊本地震にかかる復興支援と新旧建築物（法以前、旧耐震、新耐震）の被災状況（耐震性）を見学し、建築に関する造詣を深めるとともに、皆様方の親睦を図るため、貸切バスによる日帰り研修ツアーを企画いたしました。震災復興支援を兼ねた熊本の特産品を知る機会でもありました。出席者14名でバス内では和やかな雰囲気の中意義ある研修旅行となりました。企画をしていただいた久保会員ありがとうございました。



### 2. 冬の例会について

県本部の組織改革委員会が北九州で開催されるので、そのあとに県本部の役員の方と合同で冬の例会を開催することになりました。

- 日時：12月6日 18時30分 ● 場所：若松 千吉

### 3. 東京都建築士事務所協会 青年部会の北九州研修について

12月23日東京都建築士事務所協会 青年部会の方々が北九州へ研修旅行に来られます。10月に行われた全国大会(東京開催)で青年話創会、全国大会で交流した方々です。県本部青年部会でTOTOミュージアム見学後、会議室をお借りして、勉強会と意見交換会(熊本地震テーマ・森常任理事準備)1時間予定、その後、18:30～2時間懇親会を予定しています。先週末に東京会より仮行程表が届きましたので急で申し訳ありませんが、北九州支部の方々の参加をお願いしたいと思いますのでよろしくお願い致します。

#### 当日の風景



### 4. その他

会員変更事項 株式会社安東建築設計事務所 11月4日 北九州支部承認



## 12月の行事報告

冬の例会は県本部の組織改革委員会に合わせて開催されました。

### 【日時・会場】

平成28年12月6日(火)

(1)組織改革委員会議 16:00~18:00  
(アースコーポレーション(株)にて)

(2)忘年会 18:30~20:30 (PRタイム他)  
(千吉にて)

### 【会費】

会員・賛助会員共 4,000円 / 人  
二人目以降 7,000円 / 人



43名の多数の出席をいただき、海鮮料理の専門店でおいしい料理と酒に、皆さま満足されていました。

## 福岡地域会からのお知らせ

### 福岡地域会 忘年会が開催されました

■日 時…………… 平成28年12月13日(火)18:00～20:00

■場 所…………… 南翔饅頭店(キャナル・グランドプラザB1F)

去る12月13日、キャナル・グランドプラザ地下1階の南翔饅頭店にて福岡地域会の忘年会が盛大に開催されました。

今回は例年に比べて大変多くの皆さまにご参加いただきました。その人数は100名近く！照明を落とした落ち着いた雰囲気の内でも、皆さまの熱気で大賑わいの大変活気のある会場になりました。そのおかげか、少しテーブルが狭くなってしまった事をお詫びいたします。

お料理はピリ辛の中華料理。お酒も進み、皆様グラスを片手にしながら、思い思いに師走の話に花を咲かせていらっしゃいました。最後はいつもの通りの万歳三唱で、無事に会を終わることが出来ました。

次の福岡地域会の集まりは3月の観桜会。皆さまのご参加を心よりお待ちしております。



## 県南支部からのお知らせ

### 賛助会との懇親会のご報告

1月13日、久留米市の鳩屋別館で「賛助会員との懇親会」を開催しました。

賛助会員の皆さんには、日進月歩で進化する建材や設備機器を紹介頂き、私達会員の設計実務において様々な協力をしてもらっています。このような関係を深めるため、県南支部では新年会を兼ねて「賛助会員との懇親会」を行っております。

お正月の華やかな一時になるように、博多で活躍されているお笑い芸人の田丸ばあちゃんと、久留米を中心に活動されているシンガーのミサさんに来て頂いて特別ショーを企画しました。会場は盛り上がり、拍手喝采、アンコールでも熱演して頂きました。特別ショーを皮切りに会員と賛助会員との歓談が弾み、楽しい一夜になりました。

今後も賛助会員の皆さんとお互いの業務に役立つ協力をし、県南支部の活動を盛り上げる企画を立案していきたいと考えております。

県南支部 広報・渉外委員会 井上 文雄



大いに盛り上がった特別ステージ



歓談のひと時

## 大牟田支部からのお知らせ

### 幹事会のご報告

#### H28年度 第6回

10月13日(木) 18:30～

場 所 事務局会議室にて

出席者 高巢、宗正、中野、永江、水町

#### ■ 1. 報告事項

- ①9月26日(月) ● キャンペーン実行委員会
- ②10月3日(月) ● キャンペーン実行委員会
- ③その他 ● 研修旅行延期案内送付(9/27)

#### ■ 2. 協議事項

- ① 事務所キャンペーンについて
- ② 本部会議への副会長の代理出席について
- ③ 大牟田建設業協会組合創立百周年記念式典への副会長の代理出席について  
・10/28(金) 17:30～ 於：ホテルニューガイヤ オームタガーデン
- ④ 平田氏支部退会の承認について
- ⑤ その他

#### H28年度 第7回

11月28日(月) 18:30～

場 所 事務局会議室にて

出席者 高巢、宗正、中野、永江、水町

#### ■ 1. 報告事項

- ①11月8日(火) ● 常任理事会 出席者：宗正氏
- ②11月18日(金) ● 建築士事務所キャンペーン(大牟田商工会議所)
- ③その他 第1部 基調講演(二村和幸氏)  
第2部 学生コンペ表彰式  
懇親会(だいふく)

#### ■ 2. 協議事項

- ① 建築士事務所キャンペーンについて
- ② 建築士事務所キャンペーン報告記事について  
(建築福岡Quarterly掲載用、12/7(水)締切)
- ③ 新年会について  
・日程：1/14(土) 18:30～  
・会場：四季の味 かたやま  
(住所：大牟田市本町2-3-1 電話：0944-56-3855)
- ④ 消防出初式の出席について 出席者：宗正氏
- ⑤ その他

#### H28年度 第8回

12月19日(月) 18:30～

場 所 事務局会議室にて

出席者 高巢、宗正、中野、永江、水町

#### ■ 1. 報告事項

- ①11月8日(火) ● 常任理事会
- ②その他 ● 理事会 出席者：水町氏

#### ■ 2. 協議事項

- ① 新年会について  
・参加予定人数(12/19時点)：会員5名、賛助会員8名、計13名
- ② 消防出初式の出席について  
・1/8(日) 9時～ 出席者：宗正氏
- ③ 藤丸さとし 新春の集い 1/20(金) 18時～ 於：ホテルニューガイヤ オームタガーデン
- ④ その他

## 7

## 会員動静

## 新入会員のご紹介

事務所名 全力技建 合同会社

■会務代表者：大川畑 敏之 ■所在地：福岡市東区唐原

福岡地域会に入会されました

事務所名 深野木建築研究所 一級建築士事務所

■会務代表者：深野木 隆 ■所在地：筑紫野市原

福岡地域会に入会されました

## 会員情報変更

事務所名 安東建築設計事務所 ⇒ (株)安東建築設計事務所

北九州支部

事務所名 矢作建設工業(株)九州支店

責任者 榊原 啓延 ⇒ 佐藤 義和

福岡地域会賛助会

事務所名 三谷セキサン(株)九州支店

担当者 清水 政浩 ⇒ 前川 浩嗣

福岡地域会賛助会

事務所名 アサヒ製鏡(株)

担当者 原田 雄二 ⇒ 高崎 聡

福岡地域会賛助会

## 8

## 役員さんの徒然雑記



常任理事 金子 幸生 さん( 日建建設株 )

## 日々つれづれ



常任理事（会計担当）の金子幸生です。本年もどうぞよろしくお願いいたします。

平成27年10月、弊社の協力会「日建会」と会社の幹部とで北陸・金沢旅行に行った時に、安全祈願をお願いした石川県白山市にある白山比咩（しらやまひめ）神社で紹介されていた、「不矜細行 終累大徳」という中国の経書「書経（しょきょう）」の旅癸（りょごう）編に記述されていた言葉に出会いました。

「細行（さいこう）を矜（つつし）まざれば 終（つい）に大徳を累（わすら）はず」と読み、「小さな行いもきっちり慎んでやらなければ、ついには大きな徳を損なうことになるであろう」という意味の言葉ですが、順調な時も苦境に立たされた時も、日々の行いを疎かにしてはいけないという私自身の考えと通じるものがあり、白山比咩神社が毎月紹介している言葉を見るようになりました。

その言葉に気付かされることは多いのですが、以前に紹介されていた、劉子澄（りゅうしちょう）が編集した「小学（しょうがく）」の記述「未だ至らざるを測ることなかれ」（※将来のことは誰にもわからないので悩んでも仕方がない。今できることを集中して行うことで将来への不安が解消されるのである。という意味の言葉）や、「易経（えききょう）」の記述「風（ふう）の地上を行くは観なり」（※風は地上をあまねく吹きわたり、目に見えず、耳で聞くこともできないが、体感によってその強さや方向、あるいは時の変化や兆しを察することができる。自分の周りのものすべてをよく観察すれば、自ずと物事が見えてくると。という意味の言葉）にも共感しています。

思い起こせば、その金沢旅行に行く前の月から健康維持のために早朝ウォーキングを始め、のちにジョギング、ランニングとなっていったのですが、現在も週に5～6日のペースで続けることができます。

約6分/kmのペースで4km強を走っているのですが、身体に鞭を打って30分早起きして、近くにある神社やお寺をランニングコースに入れて新鮮な空気に触れたり、走っている時は心を穏やかにして頭を空っぽにしたりすることで心身共にいいリフレッシュになっていますので、できればこれからも継続していきたいと思っています。





常任理事 森 裕 さん(株)森裕建築設計事務所



## カレーの話

イスタンブールに入ったのは12月だった。欧州も冬期に入りベルリン、プラハ、ウィーンと南下したが、中近東から旅を始めた私は軽装で防寒服を持たずアルプス近郊の町の寒さが骨身にしみた。一気に欧州を抜け出すべくブダペストでイスタンブール行きのチケットを買った。到着したイスタンブールのバスセンターでは100台を超すバスと乗降客でごった返していた。欧州とは風景が一変し、街はごちゃごちゃして活気があり、チャイ（紅茶）、ケバブ（羊の焼き肉）、スパイスなどが入り交じったアラブ国独特の香りが漂っていた。安宿は旅人の交流地点で東西の情報交換の場だった。ここではイランを越えてきた多くの旅人と出会った。欧州と比べトルコの物価は随分安い。にも関わらず彼らは「トルコがこの分じゃヨーロッパはどうなんですか？ここより高いならインドに引き返そうかな」などと愚痴をこぼした。そして拳げ句には「インドなら1ヶ月1万円で暮らせるし、毎日美味しいカレーが食べ放題ですよ。」と、インドはあたかも旅人の天国であるかのようにまくしたてた。その頃の私は欧州アラブの旅が10ヶ月目にさしかかり、とにかく米料理が恋しかった。しかも日本を出て一度もお目にかかっていないカレーの話だ。すぐにもインドに行きたくなった。イラン越えを諦め方向転換してアテネに向かい2、3万円の格安チケットを買ってボンベイ（現在のムンバイ）に飛んだ。



イスタンブールのバスセンター

インドでは毎日がカレーという話は本当だった。南方は海の幸もありカレーの種類も豊富で美味しく、内陸に行くにつれ水が悪くなり味も落ちる。インドは日本の8倍以上の面積があるそうだが、どこでも、いつでもカレーであり、料理はすべてスパイシーである。日本のソウルフードでいうと白米、みそ汁、お漬物といったところか。日本人の体臭は味噌の匂いがすると誰かが言っていたが、どんな旅人も体臭がいつしかカレーの匂いになったらインド旅人として一人前である。

あれから20年以上経つが今では福岡の街にも随分本格的なカレー屋が増えた。私はよくカレー屋に行く。そして自分でもよくカレーをつくる。特に再現したい味がある訳ではないが、カレーはつくっていて毎回楽しい。基本的にスープとして旨ければ美味しいカレーはできる。私はトマト、生姜、にんにくベースで出汁をとる。貝なら浅蜷を使い、時間があれば鶏ガラを使うこともある。肉は手に入ることならば羊が一番なのだが豚バラの油の旨味もカレーに合っていると思う。それはスパイスが脂溶性であり油にとけ込んで旨味を増すからだと思う。逆に水溶性の味噌ベースで作るカレーはどうもうまくいかない。

福岡でおすすめのカレー屋を紹介します。

スパイスは中華料理と共通で医食同源の漢方として用いられ、インドの家庭では健康維持のために家人の心身の強壮としてオリジナルでミックスしている。私のスパイスはカルダモン、クミン、コリアンダーの香りをベースとし、クローブ、ターメリックで苦味を調整し、その時々でシナモン、オールスパイス、マスタード、ガラムマサラ等を足している。辛味としては口に入れてすぐに辛みを感じるカイエンペッパーと食べ終わった後まで持続するチリペッパーの両方を入れる。私はとにかく辛党であり、生唐辛子を刻んだり黒コショウをドカドカ入れたり、毎度とてもスパイシーな一品ができあがる。

カレーを食べるとスカっとするし、元気になる（気がしている）。カレーの不思議はひとつひとつスパイスを入れる度に味が深くなっていくことにある。色々試しているうちに50種類程のスパイスを常備するようになってしまった。カレーに使うスパイスは一粒でもかなり味と香りが強く、カレーとはそれを群れとする料理である。そのスパイス群の中に新たに追加したスパイスの個性がどのように主張し調和するかを確認しながら味を調整していく。その過程には毎回発見があり、私にカレーづくりを飽きさせないのである。





## 福岡市 予定建築物のお知らせ看板について

近ごろ福岡市 予定建築物のお知らせ看板についてよくお問合せ頂いております。看板は事務局窓口もしくは福岡市役所4階の証紙売場にて販売しております。代金引換による郵送での販売も行っておりますので、気軽にお問合せください。また大量にご購入の場合は事前にご連絡ください。

販売価格(税込)	一般価格	会員価格
ターポリン地(木枠付き)	7,764円	6,764円
ターポリン地(木枠なし)	5,388円	4,388円

### 事務局より

三寒四温のこの季節。不安定な天気が続いていますね。インフルエンザも猛威をふるっているようですが、皆さま体調など崩されていらっしゃいませんか。

さて先日は太宰府まで梅の花を見に行ってきました。一足先に咲いた大宰府のご神木の「飛梅」とともに境内の梅も見ごろを迎え春めいた空気が漂っていました。

古くから日本人が大好きな梅の花。春告草(はるつげぐさ)という別名を持ちます。今でこそ、春といえばまさきに桜が挙がりますが、奈良時代には梅が最もポピュラーな春の花でした。梅にまつわる言葉も多く、たとえば「塩梅(あんぱい)」の語源は古来から料理の味を塩と梅酢で調べていたため、丁度良い味加減のことを「塩梅が良い」と言うようになったことから。また旅人が薬として梅干しを携帯していたこともあったようです。

さて梅の花と早咲きの桜、更に桃の花まで並ぶと、どれがどれか見分けが付け難い時がありませんか? どれも「バラ目・バラ科・サクラ属」の植物なので似ているのも当然。そんな時は花びらの形を見比べてみましょう。先が丸いのが梅、尖がっているのが桃、割れているのが桜です。またサクラの花は枝にずっしりと垂れ下がるのに対し、梅の花は枝先にボール状についているのも特徴的。

梅の見頃は3月上旬辺りまで。桜のお花見は勿論春の風物詩ですが、「梅見」に足を運んでみるのも風流なものですよ。

